

青いほすと

発行元/株式会社青いほすとHD 編集人/青山 慎司

〒040-8605 函館市弁天町20番3号 函館どつく株式会社内
[総務・営業・折込業務] ☎(0138) 23-5688 [青いほすと編集室] ☎(0138) 27-9210 [FAX] (0138) 23-5699
[URL] http://oceanplace.jp/aopos/ [Eメール] aopos@alto.ocn.ne.jp

Issue.584 2016.3.15 [Tue]

毎月2回(中旬・月末)発行

函館の消火栓は地元生まれのアメリカンスタイル

函館の消火栓が実は凄いと教えてくださったのは、函館工業高等専門学校准教授で、知られざる函館の魅力に詳しい奥平理さん(=写真)。古くから大火に襲われてきた函館では、明治時代から設置してきた地下式消火栓に加え、昭和12年に地上式消火栓の設置を始めた。当時、消火栓の設置は国内では先駆けだったため参考になるものが国内になく、市の担当者をアメリカに派遣。さらにカタログや実物を取り寄せてアメリカで使用されていたものをモデルに市が設計した。現在、全国的にはメーカー製の消火栓が使われるのが通常な中、旧函館市内では地元企業の株式会社村瀬鉄工所が製作した「函館型」が使われている。特徴は、通常1箇所の放水口が3箇所あることと、ボディが黄色であること。奥平さんは、「アメリカンスタイルの消火栓は、異国情緒あふれる函館の街並みを演出しています」と話している。平成26年度末現在、この消火栓は2011基設置されている。(取材協力/奥平理氏、函館市企業局)



北海道新幹線開業記念特別企画
函館にやって来た人に
ちよつと教えたくなる
10のポイント。

北海道新幹線が3月26日に、いよいよ開業します。来函観光客の増加も大いに期待される中で、私達地元市民に求められるのはやはり、函館にやって来た人達へのホスピタリティーではないでしょうか？

今回は、観光ガイドブックなどにはあまり掲載されていないけれど、ちよつと素敵な函館の話を紹介してみました。地元市民にとっても、長年函館に住んでいながら知らなかったという話題があるかも知れません。

私達が暮らすこの街の歴史や知られざるの魅力を知ってそれをたくさんの人達に伝承してゆくことも、地元愛を深めることにつながると思います。

ではないでしょうか？

表紙写真提供/ほすとでフィルムコミッション

「100万ドルの夜景」はラッキーピエロの登録商標

美しさが国内外に広く知られる函館の夜景は「100万ドルの夜景」と呼ばれていますが、この「100万ドルの夜景」という言葉が登録商標であることをご存知でしょうか？ 商標の権利者はラッキーピエロを運営する『有限会社未来グループ』(指定商品・指定役務=宿泊施設の提供、飲食物の提供)。同社の王未来副社長によると、平成9年に福島県のホテルから譲渡され権利を取得。登録商標は本来、取り扱う商品やサービスを他社と差別化するために取得するもので、登録された商標は権利者が独占的に使用できます。しかし同社では、使用にライセンス契約を求めています。理由は「自由に使っていただくことが函館のPRになるから」。王副社長(=写真)いわく、「100万ドルの夜景と付けたいろいろな商品やサービスがあっていいと思っています。見た人がこのフレーズを記憶にとどめ、いつか行ってみたいと思ってもらうための情報発信。そんな和がどんどん広がればいいと思います」。



箱館奉行所は古い写真から復元した

江戸末期、五稜郭に奉行所が存在していたのは、わずか7年間という短いもので資料や手がかりが乏しく、昭和58年頃から始まった復元を目指した取り組みは困難を極めました。そんな状況の中、平成22年に箱館奉行所は復元されます。そこで大きな役割を果たしたのが、図書館などに所蔵されていた古写真でした。

この写真から屋根の瓦の枚数を数えることに成功。それに五稜郭から出土した当時の瓦の大きさから、奉行所の正確な大きさを算出できたわけです。また、ほぼ斜め45度から撮影されているのも、透視図法という手法を応用した写真解析から、精密な設計を行う上での重要な要素となりました。多くの人の努力や工夫によって箱館奉行所は復元されたのです。(取材協力/箱館奉行所 五稜郭町44-3、☎51-2864)



函館市中央図書館蔵



函館にアメリカ大リーグが来たことがある

昭和9年に米大リーグ選抜が来日しての日米野球が開催されることになった際、全日本の主将で函館大洋倶楽部の久慈次郎のもとに全日本総監督の市岡忠男より函館での試合開催の打診があった。同年3月に大火があった函館では「野球どころではない」という意見も多かったが、そんな時だからこそ市民に勇気を与えたいという久慈氏の強い思いが叶って、全国各地で開催された全16戦のうち1戦が11月8日に現在の湯川中学校の場所にあった湯の川球場で開催、米大リーグ選抜が日本選抜に5対2で勝利した。この年の日米野球で米大リーグ選抜は伝説のプレイヤーとして有名なベーブ・ルースやゲーリックが参加。日本選抜の主将を務めた函館の球聖・久慈次郎は捕手として沢村栄治やスタルヒンといった日本野球史に名を残す名投手をリードした。(参考文献・引用/函館大洋倶楽部ウェブサイト)



日米野球の両選抜チームのサインボール写真(市立函館博物館蔵)

新幹線カラーの市電は期間限定のレア電車

大正2年の運行開始から現在まで、市民や観光客の頼れる足として活躍している市電は、函館を語る上では欠かせない存在。そこで、市電にちょっと詳しくなる話を『函館市企業局交通部』に伺いました。新幹線といえば、現在新幹線カラーの電車が1両運行していますが、実はこのカラーは期間限定。電車の歴史の1つに刻まれるといっても過言ではないレアな電車なのです。製作時の状態を今も保っている電車としてレアなのが、昭和25年に製造された530号。撮影に使用されることも多く大切に扱われているため、通常はあまり運行していませんが、重さがあり力も強い作りなので冬道に強く、冬期は現役車両として運行中。車内からは、当時片面に3枚あったドアのなごりを見ることができます。また、つり革の位置は当時の日本人の平均身長に合わせて低い位置に設置されており、子供にも優しい車両といえます。ちなみに、旧型の非広告車両は530号と719号の2両のみと、こちらもレアです。



木古内町に、撮り鉄にオススメの新幹線展望台がある

北海道新幹線では、高速走行の新幹線区間で「三線軌条」が採用されます。三線軌条とは、違う規格のレール幅の車両を同じ路線で走らせるための仕組み。北海道新幹線では青函トンネルから木古内駅近くまでの区間で、共用レール、貨物用レール(狭い軌間)、新幹線用レール(広い軌間)という三本のレールが敷かれています。これは現行の新幹線区間では唯一の方式で、木古内町にある新幹線展望台から、この三線軌条をパッチリ観ることができます。



展望台は屋根付きなので、天候を気にすることなく撮影に没頭できます。開通後は新幹線の通過時刻が記載された掲示板も備えられるとのこと。トンネルの上から見下ろす新幹線の姿も見ものです。



函館のイカが美味しいのは回遊ルートが条件がいいから

透き通りコリコリとした食感が魅力の新鮮な真イカの刺身は、函館を代表する海の幸。地元で真イカと呼ばれるスルメイカは函館市の魚にも制定されています。日本各地で獲れるスルメイカですが、「函館のイカが美味しい」といわれる理由を函館水産試験場 調査研究部の澤村さんに尋ねてみました。美味しいイカの条件は多くありますが、最も重要なのは鮮度。函館は目の前が漁場であるため、非常に鮮度の高い状態で食べられる恵まれた環境です。さらに、プランクトンなどが豊富な北の海で成長し、南の海で産卵するスルメイカの回遊ルートも好条件。6月から翌年1月までの長い漁期で、体に十分な栄養を蓄えた状態のスルメイカが獲れるのは、日本海と太平洋の両海洋が交わる津軽海峡ならではのようです。明治初期からイカ漁が行われているとされる函館では、朝食にイカ刺を食べる習慣もあり、「イガ、イガ〜」と早朝のイカを販売するトラックの声も夏の風物詩となっています。



写真協力/いか清

函館どつくの進水は昔ながらの滑走式進水方式

函館どつくは進水作業に滑走(ボール)式進水方式を採用している造船会社。この進水方式は、鉄球を使い、地上で建造した船を船台から水上へ滑り出させる昔ながらの方法で、ドックに注水して船を浮き上がらせる方式が主流となっている昨今、全国的にも珍しいものとなってきています。一般公開される同社の進水式では、大きな船がごう音とともに水面に向かって滑り出してゆく、迫力あるさまを見学できます。進水式では支綱と呼ばれるロープが船につながれており、これを切断するとシャンパンやくす玉が割れ、船が動き出します。この支綱切断に使われたロープは安産のお守りになると言われており、妊婦さんの腹帯などに使われることがあるそうです。函館どつく株式会社では次回、4月7日に進水式を予定しています。開催時間など詳しくはホームページ(「函館どつく」で検索)をご確認ください。(取材協力/函館どつく株式会社 函館造船所 造船部)



函館にヘレン・ケラーが2回来ている

ハレン・ケラーが函館を訪れたのは1937年(昭和12年)と1948年(同23年)。いずれも日本国内を講演して回った際、来函しました。1度目の1937年は6月18日から22日まで滞在し、19日に新川小学校で大講演会を行い、21日には現在の北海道函館盲学校と北海道函館聾学校の前身・函館盲啞院を訪問。函館盲啞院ではこのとき、神社・仏閣の木造模型を用意し、触れてもらうことで日本文化を紹介しました。また、この年の来函に関しては、遺愛女子中学・高等学校の昭和12年発行の同窓会報に、「6月18日ヘレン・ケラー女史を本交正門前に向かう」との記述もあります。1948年は9月12日に来函。遺愛75周年史(昭和35年発行)によると9月15日に公開講演が行われています。ヘレン・ケラーが触れた神社の模型は現在、北海道函館盲学校に展示されており、事前連絡のうえ訪問すれば見学可能です。北海道函館盲学校は☎42-3220。(取材協力/北海道函館盲学校、遺愛女子中学・高等学校)



神社の模型は生徒達の図画・工作などとともに展示

ハセストアのやきとり弁当は、弁当が売り切れたから誕生した

函館市民のみならず観光客からの人気も高い『ハセガワストア』の「やきとり弁当」が誕生したのは1978年。「弁当が売り切れた後で来店したお客様からの「弁当ないの?」という要望を受けて、創業者の長谷川会長が単品で販売していたやきとり、おにぎりに使う海苔、ご飯を組み合わせてバックに入れて提供したのがきっかけ」と教えてくれたのは、ハセガワストア中道店店長の黒嶋さん。

その後、改良を重ねて「やきとり弁当」となった現在も、注文を受けてからやきとりを焼くというスタイルは変わりません。たれ、塩、塩だれ、うま辛だれの4種類の味、バリエーションも10種類ほど豊富にそろっており、ハセガワストア全店で販売しています。行楽の時や、遠方から親戚が集まった時など、「当時の柔軟な対応がなければ、やきとり弁当は誕生していなかったのかも…」という話を添えて、楽しみながら味わってみませんか?



卒業、新入学の記念に！

函館和洋モダン貸衣裳館

豊川町にある「はこだて明治館2階」函館和洋モダン貸衣裳館は、着物やドレスなどをレンタルしてベイエリアを散策できるお店。普段着の上から着る簡単な着



2月19日に青森市から卒業旅行で訪れていた女性3人と真柄周三社長

付けて気軽に利用でき、しっかりとした着こなしができる好評です。「卒業記念にドレスを着たかった」と話すのは、取材日に青森市から卒業旅行で函館を訪れたばかりの3人です。真柄周三社長は「予約がなくても利用できますが、予約をしていただくと嬉しいですよ」とは、真柄周三社長は「写真奥。選べる衣装は幼児用から大人用まで400点以上。卒業記念などの特別な日の思い出作りにいかがでしょう。」

また、五稜郭駅隣の「カフェ&レストラン AOKI」が、北海道新幹線開業に合わせて3月中旬頃リニューアルオープンした際にはぜひ足を運んでみては。ご予約・お問い合わせは ☎090-205515540 (担当/青木まで)。

新幹線開業に向け全力投球！

『新函館北斗開業準備駅』駅長

鳴海正 さん



3月26日、北海道新幹線がいよいよ開業します。現在「新函館北斗開業準備駅」の駅長であり、3月26日付で北海道新幹線「新函館北斗駅」の初代駅長に就任する鳴海正さんは、来たる開業日に向けて多忙を極める1人。開業準備駅の駅長に就任した昨年夏以来、社員教育をはじめ各設備の扱い方やメンテナンス、訓練運動に合わせた列車の扱い、また、異常時の訓練、試乗会の対応、開業式の準備など、新幹線開業というこの一大事業の準備に、「万全の態勢で、安全第1に開業の日を迎える」と全力で取り組

んでいます。昭和52年、国鉄時代に入社。時期札幌勤務を経験した以外は、入社以来、勤務地はほとんどが地元・道南で過ごした。五稜郭駅長、函館駅長を歴任し、現在の新函館北斗開業準備駅の駅長に任命された時には「まさか、信じられない」と思ったと言います。新函館北斗駅からは、新幹線以外に同駅と函館駅をつなぐアクセス列車「はこだてライナー」や、函館と長万部などを結ぶ在来線の普通列車も運行。また、函館・札幌間の特急「スーパー北斗」と「北斗」も全列車が停車し、同駅では、これらの列車から新幹線への乗り継ぎを、階段の昇降がない平面乗り換えによって行うことができます。「札幌から来られるお客様も、階段を上ったり下りたりせずに新幹線に乗り継ぐことが

できます。山があつて食べ物も美味しい。地域とも連携し、北海道にきて良かったと思っていただけのようなおもてなしをしてゆきたい」と話します。

美味しく食べることこそアンチエイジング

歯医者さんの料理

★小粋な一品★ 漬けマグロの一夜干し



- ① 醤油とみりん、日本酒、ワサビを合わせて漬けダレを作ります。
- ② フリーザーパックにマグロの柵と漬けダレを入れて冷蔵庫で1時間ほど置きます。
- ③ トレーに巻き簾を敷いて漬けマグロを載せ、冷蔵庫の上段で一昼夜干します。
- ④ 刺身のように切って盛り付けたら出来上がりです。

特売のマグロを小粋な一品に変える裏技。癖になるお酒のアテです。

- 材料 2人前
- ◆ 刺身用マグロの柵…100g程度
 - ◆ 濃い醤油…大さじ3
 - ◆ みりん・日本酒…各大さじ1
 - ◆ 練りワサビ…小さじ1/2程度

冷蔵庫の上段で干物を作るのは患者さんに教わった手法。とっても重宝しています。漬けマグロに活用してみました。

楽天レシビ 歯医者さんの料理 で検索!! 吉田歯科口腔外科 函館市湯川町1丁目30-8 ☎59-3918

LESSON

サン・リフレ函館 文化・教養講座 (切り絵)

初心者向けの切り絵教室

切り絵にチャレンジしてみませんか。春からスタートする『サン・リフレ函館』の文化・教養講座に、初心者向けの切り絵教室があります。市内で20年以上活動をしている「はこだて切り絵愛好会」の代表・松木逸子さんが、丸や直線を切るところから指導してくれます。開講日は5～11月の水曜日(全24回)。時間は午前10時～正午。受講料は24

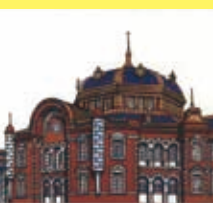


回分8000円(材料費別)。受講の申し込みは下記募集受付期間内にごうぞ。

『サン・リフレ函館』ではこのほか、下記講座を用意しています。

- 《2016年サン・リフレ函館文化・教養講座》
- 【文化系】切り絵、初歩の絵手紙、さくら造り帯、実用毛筆、手編み、日常の英会話
- 【運動系】フラヨガエクササイズ、太極拳(初級・中級)、ラージボール健康卓球
- 募集受付期間 / 4月2日(土)～4月16日(土)

サン・リフレ函館 ● 大森町2-14 ☎23-2556



長い間お読み頂きありがとうございます。いつかどこかでまたお目にかかれたら幸いです。(無)

戦争中の空襲について綴った「伝える努力」では、若い人たちが戦争体験を風化させないため努力する姿に感動したというお便りが届きました。「思いやる心」にはアイヌのおばあさんの話から差別について考えさせられたというお便りが寄せられました。「暮らしたの手帖」を取り上げた時は、懐かしいというお便りがとても多く寄せられ、あらためて思い出の力ということを感じました。いつも思うのは小さな声に耳をすませ目をこらして想像することを忘れずにいたいということ。大震災の後、「言葉は人の命を救うことはできない、でも人の心を救うことは出来る」と言った人がいました。そんな大きなことでもなくて、少しいただけだったり、そうそうと思つて頂いたり、たとえ心に擦り傷を負った時にそれを一時でも癒すお手伝いができたとしたら、それは大きな喜びです。

青ぼの心

草創期のころ

青いぼすに聞わって20数年。初めの頃は「ポストは赤でしょ」とか「青いポスト？」とか言われまじましたし、取材を申し込んでも「何なんですか、お宅？」と言われて、説明するのが大変でした。今ではすっかり認知されて、「青いぼす」と言われて、つて下さる方やお便り下さる常連の方もふえました。ここまでこられたのは皆さんのお力に寄るところが大きいと、青は草創期に関わった者としてあらためてお礼を申しあげます。クラ イアントさんや紙面協力頂いた方達も含めて「読者の皆さんあつてこそ青ぼ」とずっと思ってきました。最初は皆無に近かった読者の声の欄へのおたよりも年々増加し、ありがたいことにこの欄へ感想を寄せて下さる方もふえました。寄せられたおたよりには「同感です」「考えさせられます」「力をもらいました」という言葉の他「感動しました」「心がほっこりあたたかくなりました」、中には「切り取ってノートに貼りました」といううれしい言葉もあり、いずれも私にとって大きな励みでした。

枕に関する悩みで男性に多いのは、首の後ろの発汗による蒸れと汚れ。女性の場合は、低めの枕を使用することが多いため、パイプ素材やそば殻などの固形部材は首の裏側を優しくサポートすることが難しく、頸椎に過度な圧をかけてしまいます。

『タジマ寝具』の田島社長がおすすめる「キャメル枕」は、優しい自然環境の中で生き抜いたフタコブラクダの長毛を使用。強靱で適度な柔らかさをもちつつ頭部をしっかりと支えてくれるので、頸椎に過度な圧力をかけることなく理想の寝姿勢を維持します。さらに、頭部の汗をしっかりと吸収、発散、放湿し、首を優しくサ

ポートするので、血流を妨げず深い眠りが得られます。また、3ブロック構造により快適な寝姿勢を作り、家庭での日干しや水洗いができて清潔。お使いの寝具に合わせて枕の高さを選べますので、まずは店頭にて体験してみてください。営業時間は午前9時〜午後6時。毎週日曜日・祝日定休。駐車場有。

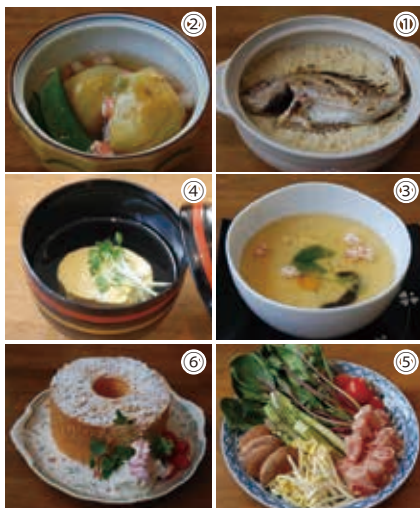
●柏木町2-25
ホリデイスポーツクラブ
向かい
0120-846-843
「ご相談フリーダイヤル」
布団のことなら「やすらぎ
ショップタジマ」で検索



優れた通気性と、首を優しく支える「キャメル枕」
サイズ(43×63)、高さ(2.5cm〜5cm)
料金17280円〜19440円

快適に眠れる機能性枕「キャメル枕」

パシーマ販売店 タジマ寝具



●万代町8-1
42-6505

春の訪れを感じたら：

北ガスッキングスクール

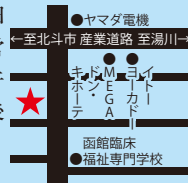
もうすぐ春がやってきますね！4月の北ガスッキングスクールのテーマは「春の訪れを感じたら：」。4月14日(木)午前10時〜午後1時に開催します。

内容は①鯛めし、②揚げじゃがいもの海老そばろあ、③春の香茶碗蒸し、④白魚と卵のお吸い物、⑤生ハム豆乳しゃぶしゃぶ、⑥桜のシフォンケーキ。

銅鍋(あかなべ)



本町にあった頃から美原に移転した現在まで創業から36年のパスタの店、『銅鍋』。モチモチ食感の生麺が好評のこの店でランチタイムに人気ののが、3種類の日替りパスタから好きな1皿を選ぶ「お昼のサービスパゲッティ」(800円)。ランチタイムにはコーヒーが150円、サラダが300円で楽しめる。これからの季節は取材時に撮影させていただいた「アサリと菜の花のペペロンチーノ」(=写真)などの春らしいパスタに注目したいところ。たくさんの函館っ子の青春の1ページに刻まれている1軒で素敵なランチタイムをいかが…。日曜日はランチタイムが休み。営業時間は午前11時30分〜午後2時、午後5時30分〜午後10時。不定休。駐車場有。
●美原1-20-13 ☎45-8678



(まい) 記者の別腹 Betsu Bara

豆餅(あなべ)

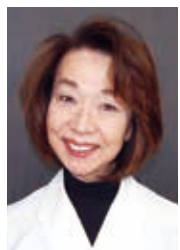


甘い餡がたっぷり入った豆大福も良いけれど、今日は豆餅が食べたい。という気分の日はありませんか？豆餅といえばやはり、『栄餅』ではないでしょうか。「豆餅(塩味)」(=写真、1個152円)は、創業の明治33年頃から発売されているという人気商品。小さめの黒豆をたっぷり使っているため、どこを食べても豆のほくほくとした食感が楽しめるのが特徴。そのまま軽食として食べたり、砂糖醤油をつけておやつにするのもたまりませんね。
ちなみに、遠方からの注文も多いそう。函館の昔ながらの美味しさが遠くまで知られているのは嬉しいですね。
営業時間は午前8時〜午後7時(日曜、祝日は午後6時まで)。毎週水曜日定休。駐車場無。
●栄町5-13 ☎22-5482

血虚体質改善漢方とは：

くすりの元氣

「漢方では血の流れる量が不足する体質を血虚といえます。血の流れをダムから放水する水とイメージして、くすりの元氣は現代医学の「くすりの元氣」の漢方カウンセラー・石田さん。血虚の人は顔色が白くツヤがない。フワフワ感やめまい、立ちくらみ、耳鳴りが起こる。疲れやすく、目のピントが合わせづらい。冷え、生理不順、着床しづらい、閉経が早い。お風呂から出てもすぐ冷える。腹部や腰に冷えがある。食後眠くなり、日中は眠気が夜間の眠りが浅いなどの特徴があり、また、不安やザワザワ感を感じやすいと言います。



測定ができ、ご購入いただいた方にはお食事指導もいたします」と石田さん。「くすりの元氣」は現代医学の知識を学んで、しっかりとしたカウンセリングのものと販売が許される全国約1000店舗の「日本中医学研究会」(別名パナソニックの会員店)です。病院の臨床医学研究も受けており、最先端の病院治療についても詳しくお話できます。個室でのカウンセリングです。必ず電話でご予約ください。営業時間は午前9時〜午後7時。毎週日曜日、祝日定休。駐車場有。ホームページは「くすりの元氣函館」で検索。



●富岡町2-45-8
41-1017

パナソニック高性能便座をお得に！

小野寺住設

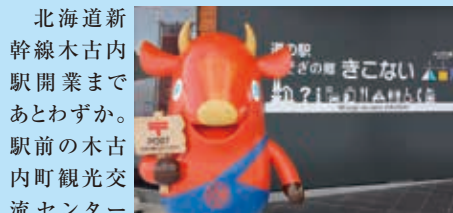
創業91年という長年の実績と知識に基づいた信頼の技術と、豊富な経験に裏打ちされた的確なアドバイスを多くのご支持をいただいております。『小野寺住設』から、見逃さないお知らせです。

パナソニックの「ビューティー・トワレ」は、手軽なお手入れで快適に使えることとで人気の機種です。継ぎ目がなく汚れの付着しにくいステンレスノズルを採用。スイッチひとつでノズルが出てくるほか、本体の脱着もワンタッチで行えるので、手軽に隅々までお手入れすることが出来ます。さらに、使用前、使用后、立ち上がり後の3回、自動でノズルを洗浄するので、お



手入れ後の状態が長持ちするの嬉しいポイント。しかも、ほとんどの便器に対応しているので安心して交換できます。さらに小野寺住設では、ポイラーと排水管の無料点検も行っています。最近ポイラーの音がうるさい、排水管から嫌なニオイがするなど、ちよっとした不具合を解決できる。期間限定の無料点検をお見逃しなく！期間は3月31日まで。
●美原1-22-9(本社)「フリーダイヤル」
0120-750-750

道の駅 みそぎの郷きこない



北海道新幹線木古内駅開業まであとわずか。駅前の木古内町観光交流センター『みそぎの郷きこない』は、道南9町(知内・福島・松前・上ノ国・江差・厚沢部・乙部・奥尻・木古内)の魅力を発信する広域観光拠点として注目を集めています。

ショップには道南選りすぐりの新鮮な農産品や海の幸が一堂に集結。「はこだて和牛」を使ったコロケ、「みそぎの塩」をトッピングしたソフトクリームなども楽しめます。

レストラン「どうなんde's Ocuda Spirits」はランチも好評で、惣菜パンのテイクアウトもあり。函館市内からは車で約1時間弱、海を眺めつつドライブするにも良い所です。

道の駅営業時間は午前9時～午後6時(時期により変更有)。レストランの営業時間は午前11時30分～午後2時、午後5時30分～午後9時。定休日など詳しいことは直接お問い合わせください。

●木古内町字本町338-14 ☎01392-2-3161
レストランの問い合わせは☎01392-6-7210



未来塾
mirai juku

●田家町6-1
北斗ビル3階
☎0550-1316-8134
【メール】
miraijuku_hakodate
@ybbn.jp
【URL】

中学生向けに新コース。低料金で学び放題も！

小学生の自立学習を支援する『未来塾』では、これまで行ってきた豊富な演習プリントで学力を定着させる「個別トレーニング」に、学校の授業進度に合わせた学年別の「集団指導」を組み合わせた「ハイブリッド型指導コース」を新設します。

「ハイブリッド型指導コース」の特徴は、基礎の学び直しができること、

とに、かつ演習量を増やして試験で確実に点数を取ることとを目標にした「個別トレーニングコース」(週1回/100分、6480円)と「ハイブリッド型指導コース」(週1回/100分、21600円)を併用することにより、応用力も鍛えることができます。この学習システムの変更により、基礎学力定着を目標とする生徒から、トップレベルの志望校を目指す生徒まで、これまで以上に幅広くきめ細かな対応が可能になります。

基礎力が十分であれば、とにかく演習量を増やして試験で確実に点数を取ることとを目標にした「個別トレーニングコース」(週1回/100分、6480円)と「ハイブリッド型指導コース」(週1回/100分、21600円)を併用することにより、応用力も鍛えることができます。この学習システムの変更により、基礎学力定着を目標とする生徒から、トップレベルの志望校を目指す生徒まで、これまで以上に幅広くきめ細かな対応が可能になります。

塾選びに迷った時は『未来塾』の無料体験・入塾相談にぜひ行ってみてください。



大人がはじめるピアノレッスン 株式会社ヤマハミュージックリテイニング 函館店五稜郭センター

音楽の楽しさと大切さを伝える『ヤマハ音楽教室』では、大人からはじめられるピアノ教室を開催しています。

膨大な音楽教室のノウハウを持つヤマハでは、大人向けのプログラムを提供しています。

音楽を自分で弾き、感じ、浸ること、日頃のストレス発散、指先を使うことでの脳の活性化など、楽器の上達以外にも多くの波及効果が期待できるのも音楽の効能です。まずは無料体験レッスンから始めませんか。

また、ヤマハでは、本格的なピアノの音とタッチを手頃な価格で自分のもののできるデジタルピアノがそろっています。五稜郭センターでは、3月末までデジタルピアノフェアを開催して、お試しも可能なので、気になる人はぜひご覧ください。

●本町23-2
マイズビル
☎5212982

ヤマハ大人の音楽レッスン無料体験レッスンスケジュールは、3月23日(水)午後1時30分、25日(金)午後3時30分、26日(土)午前10時30分、28日(月)午後6時30分。要事前予約。

(SS) 記者の 麺道 Men Do

ちょっと辛くて、すっごく旨い!

中和廊

産業道路のダイソー山の手店を山側へ曲がり、住宅街が途切れるあたりという、ちょっと街外れにあるのが『中和廊』です。

「ザージャンメン」(730円)は、いわゆる

汁なしラーメンで、麺の上に特製の肉味噌とキュウリとネギの千切りが乗っている、割りシンプルなメニューです。しかし、このシンプルさが侮れないのです。なにしろこの肉味噌です、ちょっと辛くて、ひたすら旨い! 「美味しい」ではなく「旨い」と形容したくなるのは、食べていただければ分かるんじゃないかと思えます。ご飯にかけてもOK、単体で酒の肴にも…と思わせる魅力があるんですよね。ぜひ1度お試しください。営業時間は午前11時～午後8時。不定休。

●山の手3-21-1
☎53-2096



週末はホテルのロビーがライブ会場に!

函館駅からほど近い若松町のホテル『シヤロームイン2』1階のロビーが土・日曜日、祝日の午前10時30分～午後3時の時間帯に限り、音楽ライブや趣味の発表会など使える会場として開放されることになりました。

「函館は趣味などの発表の場所が少ないので、地域密着型のホテルとして地元の方々のお役に立ちたい」という加藤進代表の思いから実現に至ったもの。利用料金は無料です。定員は40人。利用の際は事前申し込みが必要。ホテルのトイレや駐車場も利用することができます。

加藤代表は以前、100年以上前の日本楽器製造株式会社(現在のヤマハ株式会社)製の貴重なピアノを修復し、現在もロビーに展示して地元市民などが演奏できるようにするなど地域密着型のホテル事業を展開しており、今回のロビー開放もその一環として注目されています。詳細は電話でお問い合わせください。

●若松町30-19
☎22-30000
担当/野島

地域密着型ホテルが市民向けにロビーを開放 ホテルシヤロームイン2

安心の老後生活を送る自立者向け高齢者住宅 プライムオブライフ

お一人様の生活になつて、自由気ままに安心快適な暮らしをおくるには、元気なうちに、お一人での生活がしやすい高齢者住宅への住み替えをおすすめします。

「プライムオブライフ」が提供する住まいは、自分のプライバシーが守られた家庭生活ができるようになつており、居室には、台所、お風呂、洗面、トイレ、収納下足箱などを完備し、持ち込んだ荷物を収納できる専用の納戸も付いています。また、必要な時に身体状況に合った日常生活支援サービスが受けられるほか、食事のサービスも受けられるので、とても便利です。建物内には介護資格を持ったスタッフが常駐し、緊急時の対応や生活相談などを行ってくれるので安心な生活を送れます。

現在、プライムオブライフが運営する、翠の杜(函館市本通)、コラソソ(函館市高松町)、アクアグリーン(七飯町)という3箇所の高

高齢者住宅で同時見学会を開催しています。見学のほか、体験入居や相談会も実施中です。春の新生活は若者だけのものではありません。暖かくなる今こそ高齢者住宅を体験してみませんか。

【問い合わせ先】
☎44-03335
プライムオブライフ(大森)

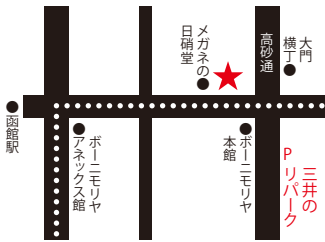
翠の杜
コラソソ
アクアグリーン



手作りの種類豊富なフードやスイーツが魅力の函館駅前・ポニーモリヤ本館向かいにある「エバーグリーン」が、3月16日で5周年を迎えます。それを記念し、5周年ご愛顧感謝サービスを実施します。内容は3月16日(水)〜21日(月・祝)の日程で、同店の人気ナンバーワンメニューの「ステーキごはん」(写真下)を500円で提供するというものです。「ステーキごはん」は通常972円。年齢・性別問わずファンが多いメニューです。サービス価格は期間中、終日適用となり、事前予約をすればテイクアウトもOK。お店で味わう場合は、混み合う



UP!
おかげさまで5周年感謝祭!
avegreen (エバーグリーン)



ランチャタイムよりも夕方以降の利用がおすすです。人気の味をぜひこの機会に味わってみてください。営業時間は午前11時〜午後11時。毎月第2水曜日定休。契約駐車場有(高砂通沿い・三井のリパーク)。
●若松町18-1
TMOビル1階
(メガネの日硝堂隣り)
☎83-5110

いい店食べ歩き

ホテルリソル函館
11:30~14:30
(LO/14:00)
ディナータイムは予約制
無休 P有
●若松町6-3 ☎23-9269



市内若松町にある『ホテルリソル函館』の10階和食レストラン『いちばん』は、ホテル最上階から眺める景色と落ち着いた雰囲気の中で味わう料理が人気。
また、昨年11月のランチャタイムからは、厳選食材を贅沢に味わえる白老和牛(A4、5ランクのみを使用)と森ひこま豚を使用したメニューが評判です。
中でも、この1月から登場した白老和牛と森ひこま豚を使う

た新メニューは、ぜひ味わって欲しいところ。「白老和牛リブロー」すき焼き御膳(2500円)、赤身1500円は、白老和牛の旨味と甘味、それを引き立てる割り下が1つになり、口中でとろけてゆく至福の味。ランチャタイムを贅沢に演出してくれる逸品を、お見逃しなく。「森ひこま豚すき焼き御膳」(950円)も好評の新メニューです。
そのほか、握り寿司や和風ハンバーグなど5種の主菜から1

品と、副菜を3品選んで組み合わせる「チョイスランチ」(1000円)はその日の気分に合わせて色々味々えると好評。ランチャタイムは毎週土・日曜日、祝日も利用できますので、休日に家族で出かけるのにもいいですね。ゆったりとくつろげる和室もありますので、お昼の集まりにも最適です(要予約)。

品と、副菜を3品選んで組み合わせる「チョイスランチ」(1000円)はその日の気分に合わせて色々味々えると好評。ランチャタイムは毎週土・日曜日、祝日も利用できますので、休日に家族で出かけるのにもいいですね。ゆったりとくつろげる和室もありますので、お昼の集まりにも最適です(要予約)。



筆者プロフィール

函館市出身。函館中部高校、国立弘前大学を卒業。学生時代から家庭教師、塾講師の経験を経て、2005年、堀川町に個別指導の学習塾「はこだてセカンドスクール」を開校。昨年、2校目となる宝来教室も開校。特技は占いで、「ハコラク」の占いページを担当。趣味は音楽鑑賞と野球観戦。好きな言葉は「為せば成る」。

はこだてセカンドスクール
堀川教室
堀川町19-4 富田ビル1階
堀川町電停徒歩1分
宝来教室
宝来町11-7 2階
サッポロドラッグストア宝来店向かい
お問い合わせ・お申し込み ☎51-1766

親子喧嘩にはママ先生で対応を
もうすぐ春休み。そろそろ1年間の復習をして、新学期に備えた時期です。でも、自分の子供の勉強を見てあげると、つい喧嘩になってしまいませんか。我が家も例外ではありませんが、これは良くも悪くも親子だから。距離が近すぎるゆえ、お互い余計なことまで言ってしまうたり、真剣に聞かなかつたり。こんな時、たとえ家でも勉強する時間「ママ先生」になつてみましょう。「今から60分間、ここは〇〇塾です」と切り替えをして、とにかく、いつもの「マ

親近な人が子供の勉強を見ることは、実は素晴らしいことです。どうせならそれを最大限に生かせるので、親子共々より成長できると思っています。

山崎藍

はこだて医療情報

北斗歯科クリニック院長 土永浩史

赤ちゃんの哺乳について

10カ月にも及ぶ長い妊娠期が終わって出産を無事に終えた後は、生まれてきた赤ちゃんが健康であることがお母さんの何よりの願いです。オギャーと泣いて元気な子であることが分るとお母さんの気持ちはホッとします。そして、元気にお母さんの乳首を吸っている我が子を見るのと、大変だった妊娠期間を忘れさせてくれることと思います。

生まれたての赤ちゃんは健康であれば、お母さんのおっぱいを吸うことができます。しかしこの当たり前に思える動作ですが、いつどこで覚えたのでしょうか。おっぱいを吸う動作は思った以上に複雑なものです。

赤ちゃんは頬や口唇のあたりを刺激すると、刺激を受けた方向に口唇を向けて乳首を探し、口唇と舌を使ってお口の中に乳首を引っ張ってきます。これらの動作は反射的に行っており、探索反射および口唇反射といわれています。赤ちゃんの頬をお母さんの指で触ると、指をバグッとくわえることがあるかと思えます。

この頃の赤ちゃんの上顎の口蓋は真ん中がくぼんでいて、乳首をとらえて吸うために適した形となっております。舌を前後に動かし、乳首をしごいて乳汁を吸います。これを吸啜(きゅうてつ)といいます。その後、乳汁を喉の奥(咽頭部)まで送って飲み込みます。これを嚥下(えんげ)といいます。これらもまた反射により行われます。

これらの動作は、実はお母さんのお腹の中にいるときからみられるものです。胎生8週頃には口の周りを触れる刺激を与えると、頭や体を刺激した方へ向ける動作を始め、胎生12週頃には嚥下運動、胎生24週頃には吸啜運動を行い始め、この後には自分の指を吸ったり、羊水を吸飲していると考えられています。

赤ちゃんはお母さんのお腹にいるときから、おっぱいを吸う準備をして、頑張っています。そう考えると、おっぱいを吸う赤ちゃんの姿は違う形で見えてくるかもしれません。

●北斗市追分2-56-5 ☎50-9090



ドクター講座 大沼公園クリニック院長 深山明義

漢方薬はすぐに効くのでしょうか?

日常の漢方治療で患者様からいただくご質問の中で最も多いものは「漢方薬はすぐに効くのでしょうか?」「長く飲み続けなければ効かないのでしょうか?」といった内容のもです。それに対して私は「大体は2週間位飲めば、効きめが出ます。4週間飲んでも効かない場合は別の漢方薬に変更します。時にはすぐに効果が出る場合もしばしばあります」と返答しています。具体的には急性疾患と慢性疾患に分けて考えると判りやすいと思います。急性疾患の場合、治療が早ければ効果が速く現われます。風邪のひきははじめに葛根湯(かっこんとう)、麻黄附子細辛湯(まおうぶしさいしんとう)、インフルエンザの初期に麻黄湯(まおうとう)を患者様の体質に合わせて服用すると、多くの場合30分以内に効きめを実感できます。実際に経験された方もいらっしゃるかと思います。速効性のある漢方薬の代表は芍薬甘草湯(しゃくやくかんそうとう)です。こむらがえり時に服用すると数分〜数十分で痛みが軽快します。痛みがある時だけでなく、痛みがない時にも服用することで予防に役立ちます。片頭痛発作に呉茱萸湯(ごしゅうとう)、二日酔いに五苓散(ごれいさん)も効果を早めに実感できる場合があります。慢性疾患の場合には適切な漢方薬を服用するならば、2〜4週間以内に何らかの軽快感が出る場合が多いようです。中には肝臓病、腎臓病、膠原病、難治性皮膚疾患等、数カ月〜数年の経過によってしか効果を判定できない場合があります。しかし慢性疾患でも効果が早く出る場合もあります。便秘症に適切な漢方薬を服用すれば多くは1〜2日以内に効果が現われます。小青竜湯(しょうせいりゅうとう)が有効なアレルギー性鼻炎の人ならば、服用後30分以内に効きはじめます。以上、要約すると①漢方薬の効果出現までの期間は疾患や使用薬剤によって異なる、②一般には漢方薬の効果出現は意外と早いことが多く、中には速効性のももある。

●七飯町大沼258 ☎67-3032





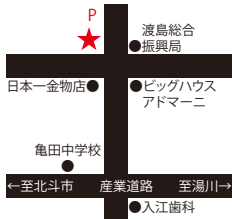
『カレーハウス グルカ』は、ネパール人シェフが作る「玉ねぎペースト」「トマトペースト」「ほうれん草ペースト」のカレーと、スープカレーが味わえる店。昨年12月、市内美原にあるビッグハウスアドマーニのそば、日本一金物店の向かいにオープンしました。カレーは16種類、スープカレーは5種類あり、いずれも甘口のレベル1からメガ辛のレベル5まで辛さが選べます。ランチタイムの「ネパールセット」(950円)など、お得なセットメニューも有。3月31日まで、「青いぼすと見た」と言うとソフトドリンクまたはラッシー1杯サービス。営業時間は午前11時～午後3時(LO/午後2時30分)、午後5時～午後10時(LO/午後9時30分)、土・日曜日、祝日は通し営業。不定休。駐車場有。

新装開店

ネパールカレーを提供

カレーハウスグルカ

●美原5-1-17 ☎46-5222



ルイボスティー

南アフリカの原住民が不老長寿の飲み物として語り伝えてきた飲み物。南アフリカの限られた一帯に自生する野生のルイボス。

175g入 メーカー希望小売価格3,240円を… **宅配料込3,290円**

お申し込み 株式会社青いぼすとHD TEL(0138)23-5688
お問い合わせ ご注文受付/月～金曜日午前9時～午後5時(担当/本間)

紙上通販

発行元/株式会社青いぼすとHD

〒040-8605

北海道函館市弁天町20番3号

函館どつく株式会社内

[総務・営業・通販・折込業務] ☎(0138)23-5688

[編集室] ☎(0138)27-9210

[FAX] (0138)23-5699

[E-mail] aopos@alto.ocn.ne.jp

[URL] http://oceanplace.jp/aopos/

STAFF

編集長	青山 慎司	Shinji Aoyama
副編集長	平井 由佳	Yuka Hirai
ライター	由井 亜紀	Aki Yoshii
	花輪 志保里	Shihori Hanawa
	品川 真一郎	Shinichiro Shinagawa
	高松 郁子	Ikuko Takamatsu
	坂本 麻衣	Mai Sakamoto
DTP&WEB	武越 史幸	Fumiyuki Takekoshi
通販事業	本間 尚子	Naoko Honma

次号予告

3月29日号 **休日ランチ特集**
4月15日号 **テイクアウト特集**

編集後記

ひかり、こだま…。函館で生まれ育ったので、子供の頃から新幹線のことを名前と形を知っているくらいだった。50年生きてきた今も、まだ1度も新幹線に乗ったことがない。さあ、3月26日にいよいよ北海道新幹線が開業する。乗ってみたいなあ。(慎)

仕事柄でちこち移動しますが道を間違えることもあります。函館では曲がる場所を間違えて気が付いたら住宅街の行き止まり。まあこの程度。以前住んでいた旭川ではいつの間にか雄大な景色の中の1本道にいて、ここがどこかわからないということがありました。(ヒ)

卒業の季節です。遠い昔、第一志望校入学が叶わず落ち込んでいた頃、数年後、第二志望校を卒業したものの就職が決まらずあせっていたあの頃を、ふと思い出すことがあります。似たような思いをしている方もありません。それでも春は来ます。どうぞ諦めず希望を持ち続けて下さい。(亜)

授業で尊敬する人物を紹介すると言う娘。誰を紹介するのか聞いてみると、遠回しに話しはじめたので、ピンときました。もしかして私? 尊敬する母? 妄想が膨らみはじめた頃、娘は言いました。「…ということで、羽生君に決めたよ」と。(ヒ)記者、真央ちゃんでもありませんでした。(BP)

京都マラソンに行きました。天気もまずまず、タイムもまずまずで、まずまず満足した訳ですが、なにが良かったって京都の街です。観てよし、歩いてよし、呑んでよし。今回は自転車坂で坂龍馬めぐりをしましたが、次回は何をテーマに廻り、どこで呑もうかと今から悩んでいます。(SS)

息子が彼女とデートに出かける直前、小学生の娘が「わたしもおにちゃんといっしょにい!」とタダをこね出した。優しい彼女が快く「一緒に行こう」と連れて行ってくれたのは摩周丸。娘はこ機嫌で帰宅した。ごめんよ彼女、息子共々小姑もよろしく頼む。(ガ)

ご縁があって水彩画教室の人物デッサンのモデルを経験させていただきました。いつも着ている自分の服も、絵に映える色、描きやすいデザインなどの視点で見ると新鮮。私は骨が太くて良いと褒めていただきました。貴重な体験をありがとうございました!(まい)

みなとまち市民プラザ

□読者の声□
□お知らせ□
□プレゼント□

このコーナーでは、読者の皆様からのお便りやイベント情報、サークルのメンバー募集などをお待ちしております。掲載日は編集室にお任せ下さい。営利目的の情報は本紙広告をご利用ください。各情報の掲載につきましては掲載日が限定される場合や、内容によって掲載できない場合もございます。FAXをお寄せいただく際には、事前に必ず電話でご一報ください。Eメールでのお申し込みは受け付けておりませんので、予めご了承ください。

お申し込み・お問い合わせ TEL(0138) 27-9210 FAX(0138) 23-5699 [担当/青山]

読者の声

いつも不思議に思っています

私の友人宅には「青いぼすと」が配られていないそうです。「いいねえ毎回入る

いつも不思議に思っています。私の友人宅には「青いぼすと」が配られていないそうです。「いいねえ毎回入る

いよいよ北海道新幹線が開業します。新幹線に乗って全国各地からいらっしゃる方々を温かく歓迎したいですね。さて今回の特集は、函館にやってくる方々にちょっと教えてあげたい10のコト。本紙スタッフも今回の特集の取材を通じて、あらためて魅力的な函館の一面に触れることができました。

編集室では読者の皆様からのお便りを募集しています。お寄せいただいたお便り、読者プレゼントに添えていただいたご感想などは、ご住所の町名とイニシャル入りで「読者の声」として掲載させていただきます。場合がござい

記事が読みやすく、写真がきれいな!! 「青いぼすと」大好きおばさんです。なぜって、記事が読みやすく写真がきれいな!! 今回(1月15日号)の住宅街の飲食店特集、まてましたア、そんな気分、読みました。行った事のないお店、以前から気になっていたお店、分からないと、少し入るの

安心感が持てます 住宅街のお店は青いぼすとで情報収集!! 店内の雰囲気も紹介され、安心感が持てます。(亀田本町、T・Y) *本紙の記事をご参考にぜひ、食べ歩きを楽しんで

これからも楽しませて下さい!! いつもポストに入っているのが楽しみでなりません。これからも楽しませて下さい!! (七飯町大川、T・K) *いつもご愛読、ありがとうございます。

愛読しています 毎回、いつも楽しく待ち遠しく、愛読しています。また、特に「はこだて医療情報」は、勉強になりますので、掲載をよろしくお願

「青いぼすと」は、有料広告を掲載してくださるスポンサーの皆様からいただいた広告収入によって運営が成り立っています。本紙の発行にご理解とご協力をいただいているスポンサーの皆様には、心から感謝しています。

寒くなり、配達も大変です。いつも楽しみにしています。冬のバリエーションが豊富で、心から感謝しています。(美原3丁目、T・U) *貴重なご意見、ありがとうございます。

青いぼすとがポストに入っているとワクワクして見えています。毎回楽しみにしています。のついでにお店を見て行ってみたいと思っています。これから参考になる記事、楽しみにしております。(高松町、S・M) *嬉しいです。今後ともご愛読のほど、よろしくお願

あけましておめでとうございます。私はまだ、お正月気分がぬけません。主婦は、お正月も休めませんね。毎日、3食作って、洗濯し色々して疲れます。でも、ひとときに「青いぼすと」を読んで、読者の声を読むのが楽しみです。いい店食べ歩きも好きです。パンのおいしいお店も、いろいろ紹介してください。(亀田中野町、S・N) *貴重なご意見、ありがとうございます。

プレゼント

『ホテルリソル函館』より10階和食レストラン「いちばん」の食事券を5名様

に

今回の「いい店食べ歩き」コーナーで紹介した『ホテルリソル函館』10階和食レストラン「いちばん」より、ランチタイムに利用できる1000円分の食事券を5名様にプレゼントします。応募は、ハガキに郵便番号、住所、氏名、電話番号を明記の上、青いぼすとに



月24日。

〒040-8605、函館どつく内、株式会社青いぼすとHD「いちばんプレゼント」係まで。締切は3

とお書きの上、

SPOTLIGHT

浪人生の強い味方、驚きの進学実績！

第一ゼミナール

杉並町の『第一ゼミナール』(石田清塾長)は、函館にありながら東京、札幌の大規模予備校にも勝る進学実績で有名です。本年度のセンター試験では全教科で全国平均点を大幅に上回り、現役受験時よりも312点(900点満点)も得点アップした生徒をはじめ、平均点数で174点(900点満点)の増加が見られ、例年多くの生徒

が現役時に受験した大学よりも偏差値の高い大学に合格しています。本年度もすでに早稲田、明治、法政、青山学院、中央、立教、同志社、立命館などの難関私立大学の合格報告が続出しており、3月5日以降の国立大学の合格発表の集計が楽しみです。

地元函館から難関大学合格をつかむ『第一ゼミナール』には4つの柱が



昨年のシニアクラス開講オリエンテーションの石田塾長

- あります。
 - ①石田塾長と専任講師による情熱・明解・懇切丁寧な「生」授業
 - ②担任による定期面談、不定期面談を通じた学習指導(コーチング)
 - ③学力と志望大学に合わせた個別に進める東進本科総合コースの導入
 - ④早期申込割引+学習塾並みの「生」授業費用
- 東大、北大、医学部など、どんな大学・学部を指そうとも札幌などの大手予備校に行く必要はありません！この1年間、函館で頑張ってみよう！
- なお、第一ゼミナールでは入学説明会も行っています。詳しくは気軽にお問い合わせください。
- 杉並町4-12
☎315577
<http://daiichizemi.ne.jp>
office@daiichizemi.ne.jp

ヘルシーライフにルイボスティー

株式会社青いぼすとHD

ヘルシーライフに、南アフリカで昔から語り継がれる健康的なお茶はいかがですか？

「ルイボスティー」は、南アフリカの原住民が不老長寿の飲み物として語り伝えてきたお茶。いまでも南アフリカ共和国では日常的に飲まれているのだそうです。

本紙の発行元『株式会社青いぼすとHD』では

現在、本紙紙上にて「ルイボスティー」を販売しています。南アフリカで自生している野生のルイボスを使用しているもので、製品はティーバッグになつていて、飲みたいた時に気軽に飲むことができます。もちろん、ホットでもアイスでも、どちらでも楽しむことができます。



価格は、175グラム入りメーカー希望小売価格3240円のところを、本紙読者の方に限り、宅配料込3290円で販売します。

本紙紙上販売のロングセラー商品です。ぜひこの機会に利用してみませんか。お申し込みは月々

金曜日(祝日を除く)の午前9時〜午後5時。
●弁天町20-3
☎函館どつく内
235688

費用対効果を考えやすい紙面への広告掲載をお考えの経営者の皆様へ。

フリーペーパー『青いぼすと』は、函館市・北斗市・七飯町全123,300世帯の一般家庭のポストに直接配布するポストインフリーペーパーです。効果的な広告にはやはり、コマースルしたい地域に住む人達にいかにか数多く見られるかという要素が欠かせません。ご予算や広告内容に応じて広告のサイズや形態を選ぶこともできます。効果的コマースルをお考えの方はぜひ1度、青いぼすとへの掲載をご検討ください。

☎23-5688